

Intensieve gezinsbegeleiding als volwaardig antwoord op maatschappelijke kwetsbaarheid en generatie(kans)armoede in gezinnen met jonge kinderen in de diverse samenleving

Leen Van Overschée en Ruth Stevens, De Tuimel

De Tuimel is in 1991 ontstaan als project binnen Kind & Gezin. Vanaf het begin werd er erg intensief samengewerkt met ouders en kinderen. Ouders hebben van in het begin meegedraaid in de werking van De Tuimel. Tegelijk werd er zeer regelmatig met hen samengezeten om de methodiek van De Tuimel vorm te geven: is wat wij als hulpverleners aanbieden in De Tuimel een antwoord op hun vraag en indien niet, hoe kan dit bijgeschaafd worden. De bestaansonzekerheid die samenhangt met het project-zijn, werd voor ons gecompenseerd door de grotere vrijheid die we hadden om in onze methodiek ook daadwerkelijk dingen om te gooien, aan te passen, of nieuwe werkvormen uit te proberen. De wetenschappelijke inzichten die naar voren kwamen uit het onderzoek van professor Corveleyn en de doctoraatsstudie van doktor Geenen kwamen op verschillende vlakken overeen met onze werking, waardoor we ons erg gesteund en gesterkt voelden. Tot op de dag van vandaag wordt er samengezeten met ouders om af te toetsen wat goed loopt en wat, binnen de grenzen van een wettelijk kader, anders zou kunnen.

Projecten kunnen niet eindeloos project blijven. Vanuit Kind & Gezin werd ons de opdracht gegeven om aansluiting te zoeken bij een Centrum Voor Kinderzorg en Gezinsondersteuning (CKG). Wij hebben een goede partner gevonden in Het Open Poortje, waar wij sinds 2010 een deelwerking van zijn.

Na 20 jaar ervaring te hebben opgebouwd met kansarme, generatiearme en maatschappelijk kwetsbare gezinnen met jonge kinderen kregen we vanuit Kind & Gezin de kans en de opdracht om onze werkvorm tot een typemodule te kneden. Dit resulteerde in de typemodule 'Ambulante pedagogische training van ouders samen met kinderen in groepsverband'. In het ministerieel besluit dd 21 december 2012 staat dat de kenmerken van de typemodules ambulante pedagogische training zijn dat ze rechtstreeks toegankelijk zijn, vertrekken vanuit de bereidheid van ouders om mee te werken, in groep aangeboden worden in het CKG of op een andere locatie en als voornaamste focus het aanleren van een aantal vaardigheden op het vlak van de ouder-kindinteractie en sociale vaardigheden bij het kind hebben. Meer specifiek voor deze typemodule (beter bekend onder de naam Tuimelmodule) is dat het 'bestaat uit het aanbieden van een training voor minimaal 8 gezinnen tegelijk. Die training heeft gemiddeld één tot drie keer per week gedurende twee tot zes uur plaats en duurt met de nodige nazorg één tot zes maanden.'

Het gegeven dat we geëvolueerd zijn van project De Tuimel tot typemodule De Tuimel betekent voor ons nog steeds een grote erkenning voor de inhoud van wat we doen. Tegelijkertijd botsen we hierbij op een aantal moeilijkheden. Ons hulpverleningsaanbod, dat doorheen de jaren uitgroeide tot een totaalpakket, moest in een aantal parameters en kenmerken gegoten worden. We hebben geprobeerd dit zo waarheidsgetrouw te doen. Onvermijdelijk gaat door deze werkwijze echter een deel van de kern van De Tuimel verloren. Onze vrees was dat hierdoor 'light versies' van De Tuimel zouden ontstaan, die wel

voldoen aan de voorwaarden van de typemodule, maar die in onze ogen geen echte Tuimelwerking zijn.

Onze kernopdracht is het bieden van opvoedingsondersteuning. Wij doen dit, en hebben dit steeds gedaan in de meest brede betekenis: onaangepaste huisvesting, zeer beperkte inkomsten, slechte gezondheid, weinig of geen (steunend) netwerk,... hebben allemaal invloed op opvoeden. Dit nemen we mee in ons traject. Ook een belangrijk werkpunt in onze gezinnen is hechting: ouders geven hun eigen (vaak onveilige) gehechtheid door aan hun kinderen, dus bieden wij een warme setting waarin we intensief, betrokken en aanklampend met hen aan de slag gaan op de verschillende levensdomeinen die invloed uitoefenen op opvoeden. Voor ons maakt dit alles fundamenteel deel uit van de problematiek van onze doelgroep. Hier niet mee aan de slag gaan, is een belangrijk deel van de hulpvraag negeren en hypothekeert het werken aan de rest, omdat ouders zich minder gehoord en begrepen zullen voelen waardoor de zeer noodzakelijke vertrouwensband niet ontstaat.

De doelgroep van De Tuimel bestaat uit maatschappelijk kwetsbare gezinnen en gezinnen die leven in generatiearmoede. Omdat de maatschappij, en zeker de steden, steeds diverser worden, wordt ook onze oudergroep steeds diverser. In 2016 waren 8 van de 19 begeleide gezinnen (dit is 42%) 'van oorsprong Vlaamse' gezinnen, bij 11 op 19 gezinnen (58%) had minstens één partner 'roots in migratie'. Om beter in en met deze realiteit te kunnen werken volgde Leen (naast verschillende korte vormingstrajecten) vorig schooljaar het postgraduaat "Interculturele hulpverlening".

**-Achtergrondinformatie
betreffende gezinnen
levend in kansarmoede
-Gehechtheid bij
kwetsbare kinderen en
ouders**

Gebaseerd op: Professor J. Corvellecyn - psycholoog, psycho-analyticus, hoogleraar aan het departement psychologie in Leuven en aan de faculteit psychologie en pedagogiek van de universiteit Amsterdam - , Lieve Vanhee en Kim Laporte

Titel van het boek : **Kansarmoede en opvoeding : wat de ouders erover denken**
Mogelijkheden en moeilijkheden in het opvoedingsproces bij kansarme gezinnen
En: het doctoraatsonderzoek van Greet Geenen (boek Helpende Handen)

Opvoedingsondersteuning

- ▶ Groeiende vraag
- ▶ Geen of weinig sociaal netwerk bij groeiend aantal ouders, toenemende diversiteit gezinsvormen (éénoudergezinnen, nieuw-samengestelde gezinnen, mensen met roots in migratie, ...), wegvallen traditionele opvoedingspatronen, toenemende invloed van de media.
- ▶ Doel : stimuleren van kwalitatieve opvoeding
- ▶ Nodig : voldoende basis-draagkracht bij gezin die verdere groei mogelijk maakt

Deze minimum basis-draagkracht is niet aanwezig bij maatschappelijk kwetsbare of (generatie)kansarme gezinnen !

Generatiearmoede

- ▶ Vernietigend voor zelfbeeld : nooit erkenning krijgen zorgt ervoor dat men zichzelf niet positief kan waarderen, men kan geen waardering verwachten of opeisen van omgeving
- ▶ Wel bestaan, niet iemand zijn
- ▶ Willen kinderen ander perspectief geven, maar gebrek aan middelen laat dat niet toe
- ▶ Weinig energie om met kinderen bezig te zijn, positieve interacties tussen ouder en kind overschaduwd door zorgen en problemen
- ▶ Veel ontgoochelingen op relationele dimensie
- ▶ Beschermende reflex : mensen sluiten zich meer en meer af
- ▶ Gebrek aan middelen, verminderde participatiekansen

Belangrijkste drijfveer : de kinderen zijn stimulans om telkens weer inspanningen te leveren, te groeien, stappen te zetten naar anderen, te leven

Betekenis van de eigen kindertijd - jeugd voor het heden

- ▶ Jeugdervaringen en contacten met ouders/opvoeders aangewend als voorbeeld van hoe ze het niet met de kinderen willen doen.
- ▶ Opvallend : veelvuldig wisselen en verliezen van ouderfiguren en opvoeders = gemis aan een continu, stabiel en veilig nest
- ▶ Warmte van langdurige affectieve relaties genoemd als belangrijke ongekende ervaring
- ▶ Leed dat werd veroorzaakt door vroegere kwetsuren is indrukwekkend en nog steeds voelbaar en beïnvloedt huidig welzijn en manier van opnemen van ouderschap (spoken in heden)

Door anderen erkend worden in wat men heeft beleefd en de moeilijke gevoelens hieromtrent kan een ontschuldigend proces op gang brengen

Zorg voor de nood van de ouders is een voorwaarde voor de zorg voor de kinderen

Het gezin

- ▶ Hebben van een gezin = belangrijkste streefdoel
- ▶ Centrale rol voor kinderen : meeste ouders hebben sterke kinderwens, willen hen geven wat ze zelf nooit hadden
- ▶ (Dreiging van) uithuisplaatsing kind. Is fundamenteel breukmoment : droom wordt aan diggelen geslagen

Kansarme ouders en kinderen

- ▶ Leven = overleven
- ▶ Kinderen lijden onder moeilijke levensomstandigheden, gaan gebukt onder stress, spanning en onzekerheid die typerend is voor levenscontext
- ▶ In België leeft 18% van de kinderen tussen 0 en 6 jaar in armoede. D.i. bijna 1 op 5 kinderen! Bij kinderen van niet-Europese afkomst ligt dat 3 à 4 keer hoger!

Generatiearme ouders

- ▶ Verleden wordt gekenmerkt door jarenlange afzondering van maatschappelijke structuren : vroege plaatsingen buiten gezin, contacten met gerecht, schoolverzuim waardoor beperkte toegang tot arbeidscircuit, ...
- ▶ Geen perspectief : ongelukkige jeugd en problematisch heden (zeker ook bij asielzoekers) laten geen ruimte voor toekomstdromen. Energie gaat naar overleven
- ▶ Weinig meegekregen door opvoeding, leven gekenmerkt door moeilijke contacten met verschillende opvoedingsfiguren en ontelbare breuken

Van groot belang om vicieuze kansarmoedecirkel te doorbreken : aanbieden van continue betrouwbare professionele relatie, houding van respect met oog voor stem van betrokken ouders

Pedagogische inzichten en opvattingen: de ouders

- ▶ Het ontbreekt ouders aan bruikbare opvoedingsmodellen. Vanuit eigen plaatsings-geschiedenis leerden ze vooral praktische zaken : regelmaat, structuur, geen pedagogische en affectieve aspecten
- ▶ Beleving van alles alleen te hebben moeten uitzoeken
- ▶ Ouders die periodiek of continu in eigen gezin zijn opgegroeid rapporteren eveneens weinig inspirerende voorbeelden te hebben gehad
- ▶ Oorzaak van hun handelen kent vaak voedingsbodem in het verleden, ouders zijn zich hiervan bewust

Pedagogische inzichten en opvattingen: de kinderen

- ▶ Ontbreekt bij opgroeien in kansarmoede : gepaste aandacht, zorg, stimulans en leiding nodig voor goede ontwikkeling
- ▶ Ouders gericht op overleven, kunnen zich minder richten op wat kind nodig heeft. Door voorgeschiedenis minder bagage om signalen van het kind te lezen
- ▶ Risico op veel ontwikkelingsdomeinen (zie Greet Geenen) : op biologisch, familiaal en sociaal vlak kennen ze kwetsbare start. Ook vaak blootgesteld aan lage kwaliteit van ouderschap. Verhoogde kans op vormen van onveilige gehechtheidsrelaties met verzorgingsfiguren

Bronnen van sociale steun bij opvoeding

- ▶ Beperkt sociaal netwerk, mechanismen (roddel, sociale controle, onderling wantrouwen) in het netwerk → geen vertrouwensklimaat waar opvoedingsthema's kunnen besproken worden
 - ▶ Groot aantal alleenstaande ouders, steunfiguren zijn eerder uitzondering dan regel
 - ▶ Gebrek aan vertrouwenscontext : ouders durven opvoedingsproblemen vaak niet aangeven
- Emotionele ondersteuning blijkt belangrijkste basisvoorwaarde voor elke vorm van steun bij de opvoeding.

Bronnen van sociale steun bij opvoeding

- ▶ Gevoel aanvaard en erkend te worden geeft vertrouwen
- ▶ Vele ouders zijn onzeker t.g.v. algemene gevoelens van minderwaardigheid, gevoed door ervaringen met negatieve oordelen uit omgeving
- ▶ Nodig : basis van vertrouwen en gevoel dat adviezen rekening houden met hun specifieke situatie
- ▶ Ouder bevestigen in wat goed loopt → leidt tot positiever zelfbeeld. Zorg voor de ouder als gehele persoon, waardoor geloof in zichzelf kan ontstaan. Ouders kunnen dan zaken in handen nemen, werken aan verandering. D.i. een proces van empowerment

Een warme, verwelkomende setting met voldoende emotionele ondersteuning waar ouders geaccepteerd worden zoals ze zijn, is van fundamenteel belang om ook de ouders de kans te geven op een veilige hechtingsrelatie.

Gehechtheid

- ▶ Affectieve band die zich ontwikkelt tussen een kind en zijn verzorgingsfiguur. Elk kind wordt geboren met aangeboren motivatie om zich aan verzorgingsfiguur te hechten
- ▶ Niet aanwezig vanaf geboorte, komt geleidelijk tot ontwikkeling
- ▶ Gehechtheidsgedrag van kind pas vanaf 12 tot 15 maanden duidelijk observeerbaar
- ▶ Hechting aan beperkt aantal zorgfiguren, kwaliteit ervan kan per gehechtheidsfiguur verschillen

Gevolgen van onveilige gehechtheid

- ▶ Belangrijke risicofactor voor ontwikkeling
- ▶ Emotionele ontwikkeling : emoties uiten en ermee omgaan moeilijk
- ▶ Cognitieve ontwikkeling : mogelijke achterstand in geheugen, aandacht en denkvermogen
- ▶ Sociale vaardigheden en relationele ontwikkeling : verstoord beeld van zichzelf en de ander, problemen met leeftijdsgenoten, maar ook jongere en oudere kinderen en volwassenen
- ▶ Op oudere leeftijd dikwijls problemen met intimiteit en gedrag naar eigen kinderen
- ▶ Vaak verbonden met psychopathologie en gedragsproblemen

Veilige gehechtheid bevorderen is erg belangrijk → geeft een kind meer kans op een veilige ontwikkeling

Belang voor verdere levensloop

- ▶ Meer moeite met reguleren van gevoelens
- ▶ In stresssituaties zitten ze meer vast in spiralen van negatief denken, minder creatief in oplossen van problemen
- ▶ Minder positief beeld van zichzelf en van anderen
- ▶ Netwerk is beperkt / onstabiel. Omgaan met anderen wordt vermeden, is beladen met angst of conflict
- ▶ Onveilig gehechte ouders gaan minder sensitief om met hun kind dan veilig gehechte ouders. Ze kunnen het minder goed ondersteunen bij uitvoeren van allerlei taken en in de overgang naar school

Aangetoond op basis van studies : 55% van de volwassenen is veilig gehecht, d.w.z. : 45% van de volwassenen is onveilig gehecht ! In de groep mensen met een lage socio-economische status blijkt dit percentage nog op te lopen : daar is 61% van de mensen onveilig gehecht, slechts 39% veilig

Overdracht en continuïteit

- ▶ Talrijke studies tonen intergenerationale overdracht van gehechtheid aan : een ouder met een veilige gehechtheidsrepresentatie heeft veel kans dat zijn kind zich op een veilige manier aan hem zal hechten, een kind van een ouder met een onveilige gehechtheidsrepresentatie zal zeer waarschijnlijk onveilig gehechtheidsgedrag t.a.v. de ouder vertonen. Overdracht zeer sterk !
- ▶ Sterke aanwijzingen voor continuïteit van gehechtheidsstijl doorheen verdere leven : onveilig gehecht kind heeft veel kans om als volwassene onveilig gehecht te blijven
- ▶ Niet determinerend : in de loop van zijn leven kan iemand veilig gehecht geraken door o.a. verrijkende contacten met leeftijdsgenoten of andere volwassenen (kindbegeleider, kleuterjuf, pleeg- of adoptieouder, vriend, hulpverlener,...)

3 invalspoorten om een veilige gehechtheid te bevorderen

Invalspoort 1 : het opbouwen van een goede relatie

- ▶ Investeer in je relatie met ouders
- ▶ De hulpverlener moet een veilige basis en toevluchtshaven zijn voor zowel ouder als kind, goede relatie met ouder en kind bevordert veilige gehechtheid
- ▶ Nodig om goede band op te bouwen : aanwezig en beschikbaar zijn in sfeer van vertrouwen en respect, luisterend oor
- ▶ Eerste kennismaking erg belangrijk : tijd maken, houding van openheid
- ▶ Ouders zijn de eerste opvoedingsverantwoordelijken, zij kennen hun kind het best
- ▶ Erken en benoem de inzet die je ziet bij de ouders
- ▶ Engagement aangaan : er samen met de ouder voor zorgen dat het kind zich zo goed mogelijk voelt
- ▶ Belangrijk in communicatie voor ouders : aangesproken worden op open, eerlijke en directe manier
- ▶ Bij verbreken van contact door ouders : aanklappend werken (bellen, huisbezoek,...)
- ▶ Initiatief nemen tot herstel na conflict ! Voor kwetsbare ouders : conflict = breuk

Invalspoort 2 : Mentaliseren : verder kijken dan gedrag alleen

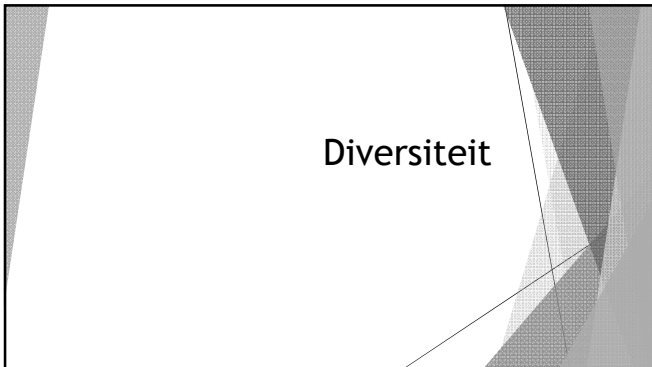
- ▶ Mentaliseren is het herkennen van wat zich afspeelt in je eigen hoofd en hart en in dat van anderen
- ▶ Mensen leren mentaliseren wanneer ze mentaliserende zorgfiguren om hen heen hebben, m.a.w. : kind heeft volwassenen om hem nodig die gevoelens mee helpen "verteren en vertalen"
- ▶ Bij stress stopt mentaliseren. Dus bij conflicten : verlaagd niveau van mentaliseren zorgt voor aanhouden of toename van spanningen
- ▶ Permanente bestaansonzekerheid = voortdurende bron van stress

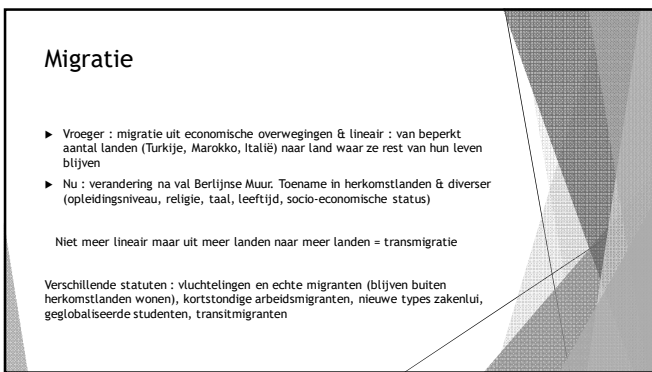
Mentaliseren met ouders

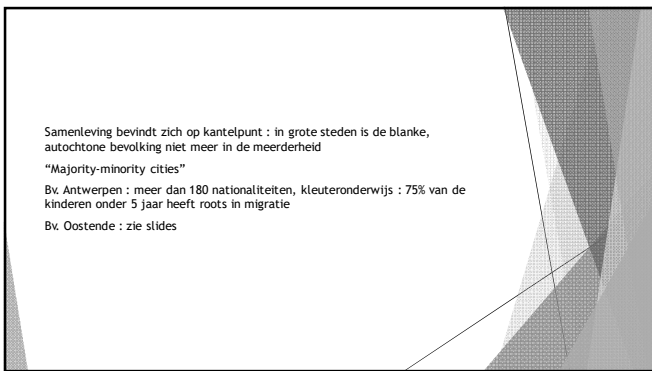
- ▶ Mentaliserende houding in contacten met ouders = bevorderend voor mentaliserend vermogen van de ouder
- ▶ Aandachtig kijken naar kinderen : willen ons met gedrag iets vertellen. Stilstaan bij wat dat kan zijn = mentaliseren. Ouders leren/tonen om niet te snel te reageren op wat kind doet, maar zich af te vragen wat kind voelt en hier taal aan geven op vriendelijke, niet bedreigende manier
- ▶ = "Spreeken voor de baby, spreken voor het kind"
- ▶ Belangrijk : ook aandacht geven aan perspectief van de ouder

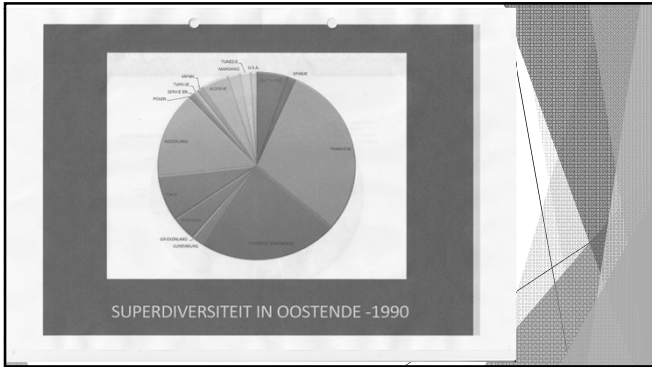
Invalspoort 3 : Sensitiviteit en emotionele beschikbaarheid

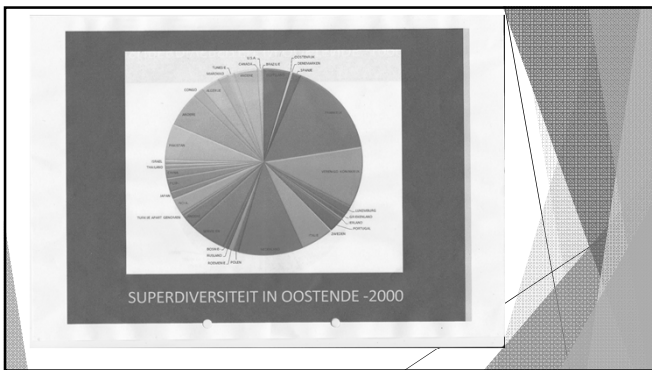
- ▶ Wijst op vermogen om signalen van kind op te vangen en er op aangepaste wijze op te reageren
- ▶ Belangrijk voor basishouding : je bent positief en authentiek, er is overeenkomst tussen je verbaal en non-verbaal gedrag, en je hebt oog voor de context
- ▶ Taal, woorden, gelaatsuitdrukkingen en lichaamshouding vertellen/tonen dat je kind graag hebt
- ▶ Ouders niet overladen met tips en adviezen. Mee op weg gaan als partner, niet als expert
- ▶ Krachten benoemen bij ouders !

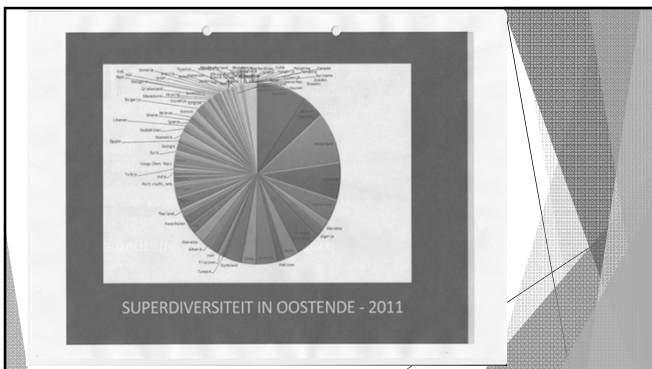












Verschillen

- ▶ Psychologische en culturele bagage is verschillend van de onze, bv. gezinsmodel. Afrika : autoritair en bevelend - hier : onderhandelend en gespreksmatig. Disciplineren vaak nog toegelaten in Afrikaanse scholen.
- ▶ Grote verschillen in omgaan met kinderen! Geef bij hen onduidelijkheid over waar de grens ligt
- ▶ Té veel verandering geeft frustratie en stress

- ▶ In groep van 'mensen met roots in migratie' grote verschillen aanwezig (geen homogene groep)
 - ▶ Meest zichtbaar zijn etnisch-culturele verschillen
 - ▶ Neiging tot 'culturaliseren' - = alles verklaren vanuit cultuur
- Je ontmoet mensen, geen culturen! Valkuil : persoon wordt gereduceerd tot etnische of religieuze identiteit. D.i. stereotyperen, focus op verschil en niet op overeenkomsten (wij ↔ zij)

Samenlevingen zijn anders georganiseerd : G-culturen en F-culturen :

Grofmazige culturen : individualistisch, persoonsgericht, ik-cultuur
 Fijnmazige culturen : collectivistisch, groepsgericht, wij-cultuur
 (voorbeeld : iets fout doen)

75% van de wereldbevolking doet het anders dan wij. Individualisme en seculiere in onze maatschappij is een uitzondering op wereldvlak. Toch profileert onze samenleving zich als degene die het meest vooruitstrevend is, het het beste weet. Echter : groeiende nood aan zingeving bij ons, bv. : yoga, mindfulness

In het werkveld

- ▶ Besef dat groot deel van de wereldbevolking het anders doet dan wij moet zorgen voor nederigheid in onze houding
- ▶ Directe communicatiestijl, aandacht voor gevoelens en zelfreflectie, klemtoon op zelfredzaamheid, ... : voor ons zeer gewoon maar voor vele anderen niet
- ▶ Nood aan loslaten wat we kennen en leren bespreken met cliënten wat hulp voor hen betekent (van interculturele dialoog naar interpersoonlijke)

- ▶ Hulpvragers hebben nood aan relatie - hulpverleners hebben geteerd te focussen op inhoud
- ▶ Uitdaging bij nieuwkomers : eerst relationele verzorgen, verbindend werken. Je kan pas taakgericht bezig zijn wanneer je in relatie aangaan hebt geïnvesteerd (onderzoek in Mechelen van Samen-anders-Madiva) - "first relate, then regulate"
- ▶ Nodig hiervoor : besef dat we niet het monopolie bezitten op "de waarheid", dat meerdere perspectieven mogelijk zijn
- ▶ En-en denken, anders-zijn aanvaarden : boodschap die we geven is vaak "je bent ok als je aanpast". D.i. verwerping, geen aanvaarding, geen verbindende zorg

Verbindend werken

- ▶ Kruispuntdenken, oog hebben voor meervoudige identiteiten: er zijn grote verschillen maar ook grote gelijkenissen
- ▶ Belang van religie : voor ons is geloof irrationeel ; voor mensen van andere origine maakt het vaak deel uit van hun leven. Daar aan voorbij gaan geeft hen gevoel niet au-serieux genomen te worden. Hier soms nood aan ICB en/of community-based werken (op zoek gaan naar eigen netwerk, mensen met zelfde achtergrond)
- ▶ Over generaties heen kijken : moeder kan kind soms pas toevertrouwen aan opvang wanneer haar moeder er vertrouwen in heeft
- ▶ Topoi : (zie casus en slides voetbalbond) dit is een analyse-instrument om elkaar beter te leren begrijpen
- ▶ Belang van meertalige aanpak : onze steden zijn meertalig (vb. Brussel : in 2011 minder dan 40% eéntalig Frans- of Nederlandsprekende gezinnen) - Nederlands als middel ter integratie kan discriminatie in de hand werken. Samenwerken met tolk of ICBers wordt sterk aangemoedigd.
